

Observatoire national interministériel de la sécurité routière

Baromètre du mois de février 2014

Bilan du mois

218 personnes seraient décédées sur les routes en février 2014.

La mortalité routière connaît une très légère baisse (-1.4%) par rapport à février 2013. En revanche, les blessés hospitalisés, les blessés et les accidents corporels sont en forte hausse (respectivement +15%, +11.3% et +9.8%).

Février 2014 devrait voir ainsi 3 personnes tuées de moins que février 2013.

| Bilan du mois de février | Accidents corporels | Tués à 30 jours | Blessés | dont hospitalisés |
|------------------------------|---------------------|-----------------|---------|-------------------|
| février 2014 provisoire | 4 106 | 218 | 5 085 | 1 782 |
| février 2013 quasi-définitif | 3 740 | 221 | 4 569 | 1 550 |
| Différence 2014 / 2013 | 366 | -3 | 516 | 232 |
| Evolution 2014 / 2013 | 9.8% | -1.4% | 11.3% | 15.0% |

Bilan des 2 premiers mois de l'année 2014

Sur les 2 premiers mois de l'année, le nombre de personnes tuées est en diminution (-8 tués) par rapport à la même période de l'année précédente.

| Bilan depuis début 2014 | Accidents corporels | Tués à 30 jours | Blessés | dont hospitalisés |
|------------------------------|---------------------|-----------------|---------|-------------------|
| 2 mois 2014 provisoires | 8 659 | 455 | 10 780 | 3 756 |
| 2 mois 2013 quasi-définitifs | 7 995 | 463 | 9 740 | 3 306 |
| Différence 2014 / 2013 | 664 | -8 | 1 040 | 450 |
| Evolution 2014 / 2013 | 8.3% | -1.7% | 10.7% | 13.6% |

Avertissement :

Les chiffres indiqués dans ce baromètre reposent sur une extrapolation : il s'agit donc de chiffres provisoires. Au fur et à mesure des informations transmises par les forces de l'ordre à l'ONISR, au terme d'enquêtes et selon un processus de vérification rigoureux, les chiffres des mois passés sont actualisés. C'est la raison pour laquelle les chiffres de l'accidentalité routière enregistrés pour un certain mois peuvent varier d'un baromètre à l'autre. Les chiffres de l'accidentalité routière pour l'année N-1 ne sont totalement consolidés qu'au mois de mai de l'année N, et ce n'est qu'alors qu'ils peuvent être considérés comme définitifs.

Bilan sur 12 mois glissants

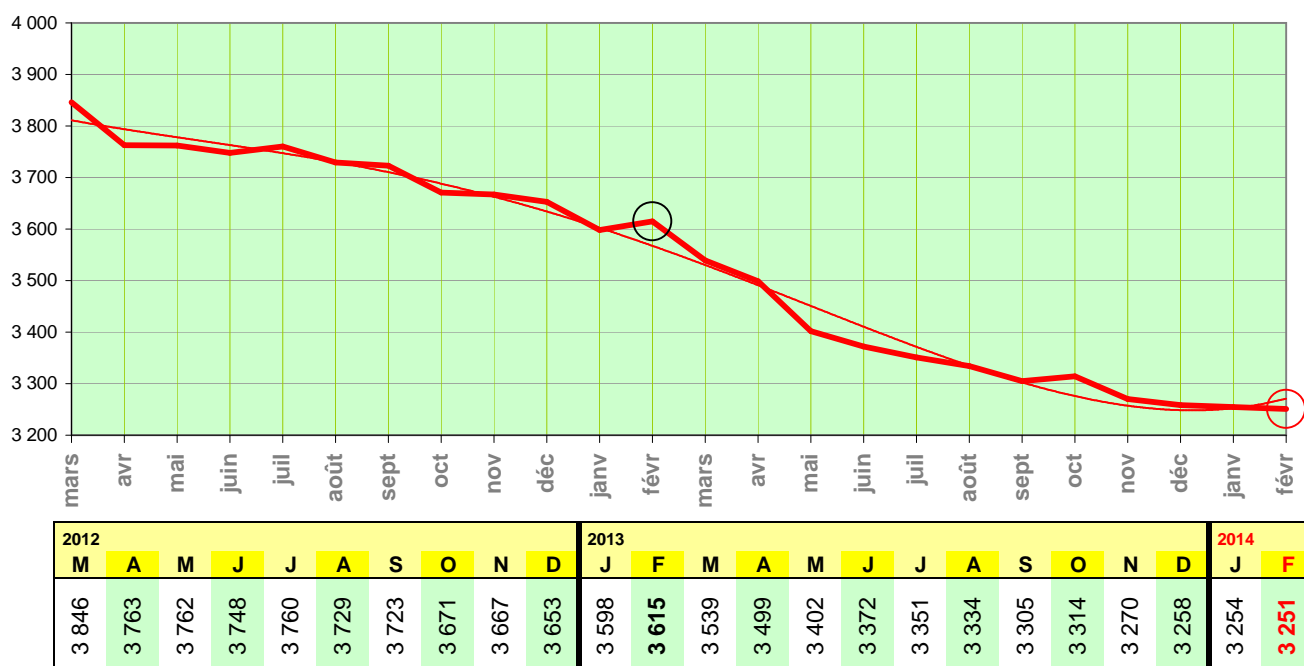
Sur les 12 derniers mois, le nombre de personnes tuées est en diminution de 10.1 % par rapport à la même période un an auparavant.

| Bilan des 12 mois écoulés | Accidents corporels | Tués à 30 jours | Blessés | dont hospitalisés |
|-------------------------------------|---------------------|-----------------|---------|-------------------|
| mars 2013 à février 2014 mixtes* | 57 214 | 3 251 | 71 279 | 26 246 |
| mars 2012 à février 2013 définitifs | 59 722 | 3 615 | 74 791 | 26 842 |
| Différence | -2 508 | -364 | -3 512 | -596 |
| Evolution | -4.2% | -10.1% | -4.7% | -2.2% |

* données 2013 mixtes et données 2014 provisoires

Evolution de la mortalité en glissement annuel Toutes catégories d'usagers confondues

NB : On a figuré ci-dessous, pour chaque mois, le total des tués à 30 jours sur les 12 mois écoulés (ce mois inclus). On voit ainsi l'évolution de la mortalité pour une année complète (donc sommairement affranchie des variations saisonnières).



En année glissante, la mortalité sur 12 mois est réévaluée à 3 251 tués du fait de l'intégration des données quasi-définitives du BAAC jusqu'au mois d'octobre 2013.

→ Evolution de la mortalité par catégorie d'usagers

(voir la série de graphiques et tableaux associés [ci-contre](#))

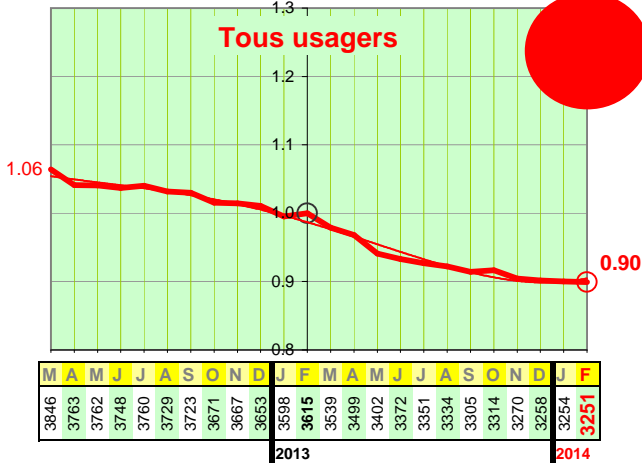
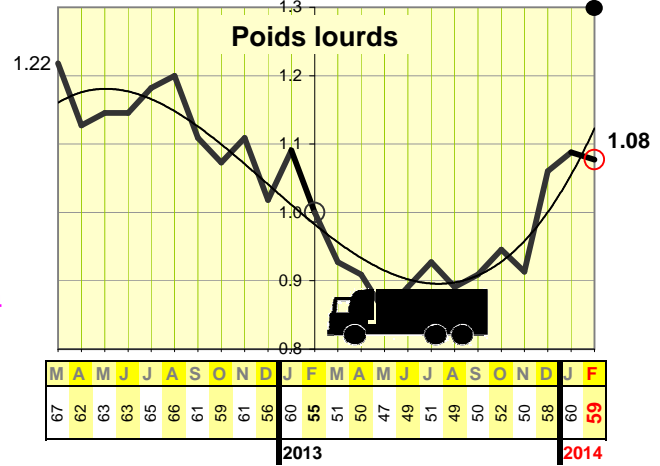
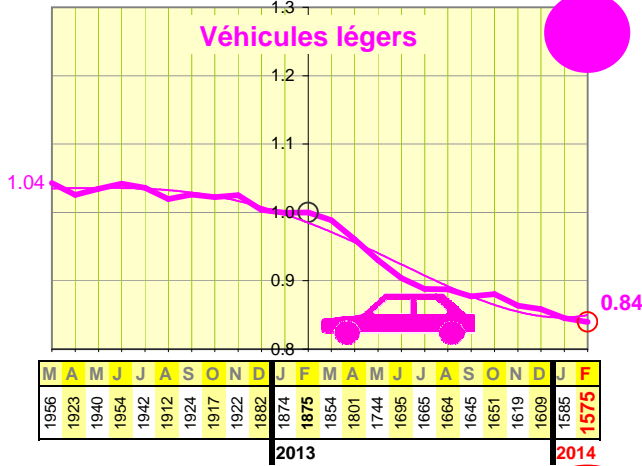
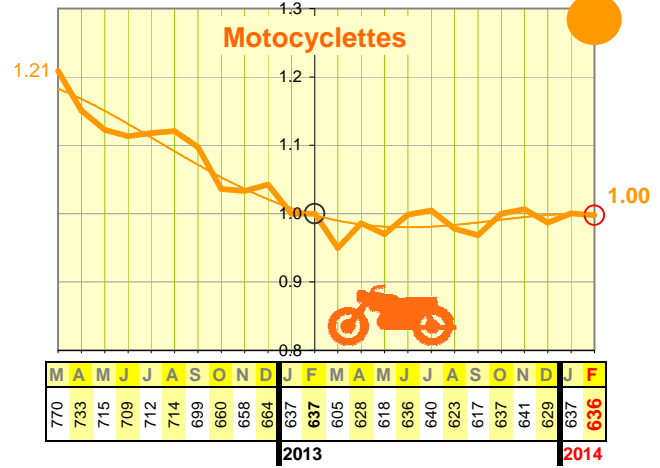
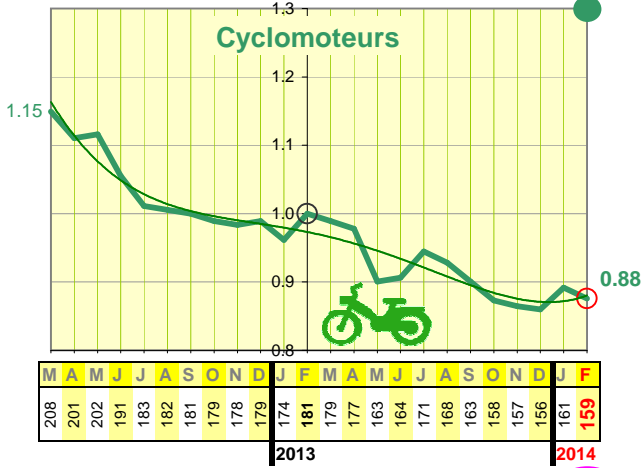
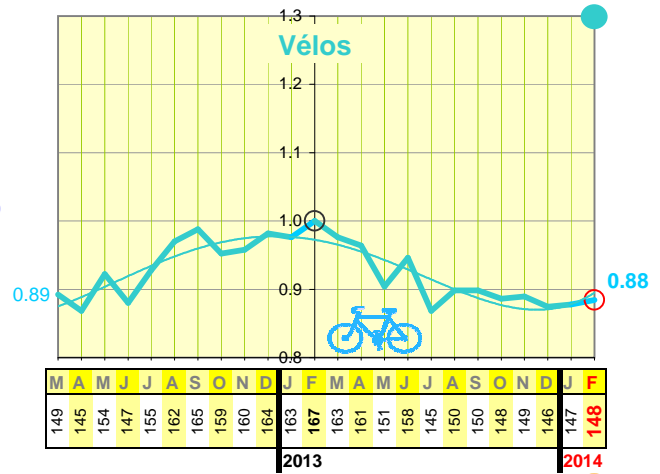
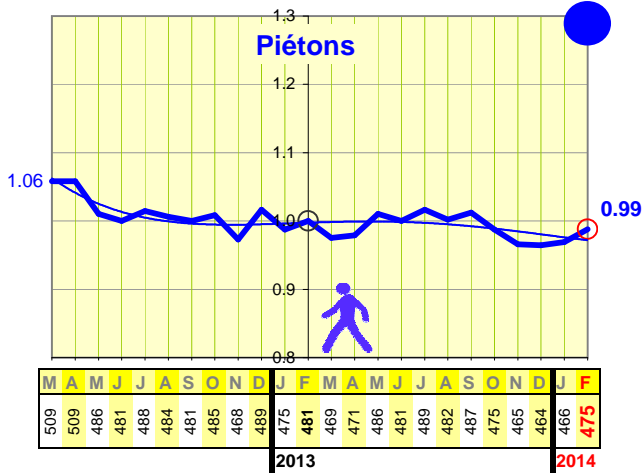


Calculées en année glissante, les mortalités des cyclistes, motocyclistes, camionneurs et cyclomotoristes sont relativement stables en ce début d'année.

La mortalité des piétons est en hausse sensible ce mois-ci avec +9 tués, alors que celle des automobilistes baisse de 10 tués.

Sur ces douze derniers mois, les mortalités des motocyclistes et des piétons se sont finalement maintenues.

Celle des camionneurs est en hausse de +8%. A l'inverse, les mortalités des cyclistes, des cyclomotoristes et des automobilistes sont en forte baisse : respectivement -12%, -12% et -16%.



NB : Chacun des 6 premiers tableaux chiffrés de cette page donne, pour une catégorie d'usagers, les mortalités cumulées sur 12 mois glissants. Il s'agit là d'estimations provisoires de qualité limitée (meilleure pour les effectifs annuels élevés). La pastille en haut à gauche représente le poids de la mortalité de chaque catégorie.

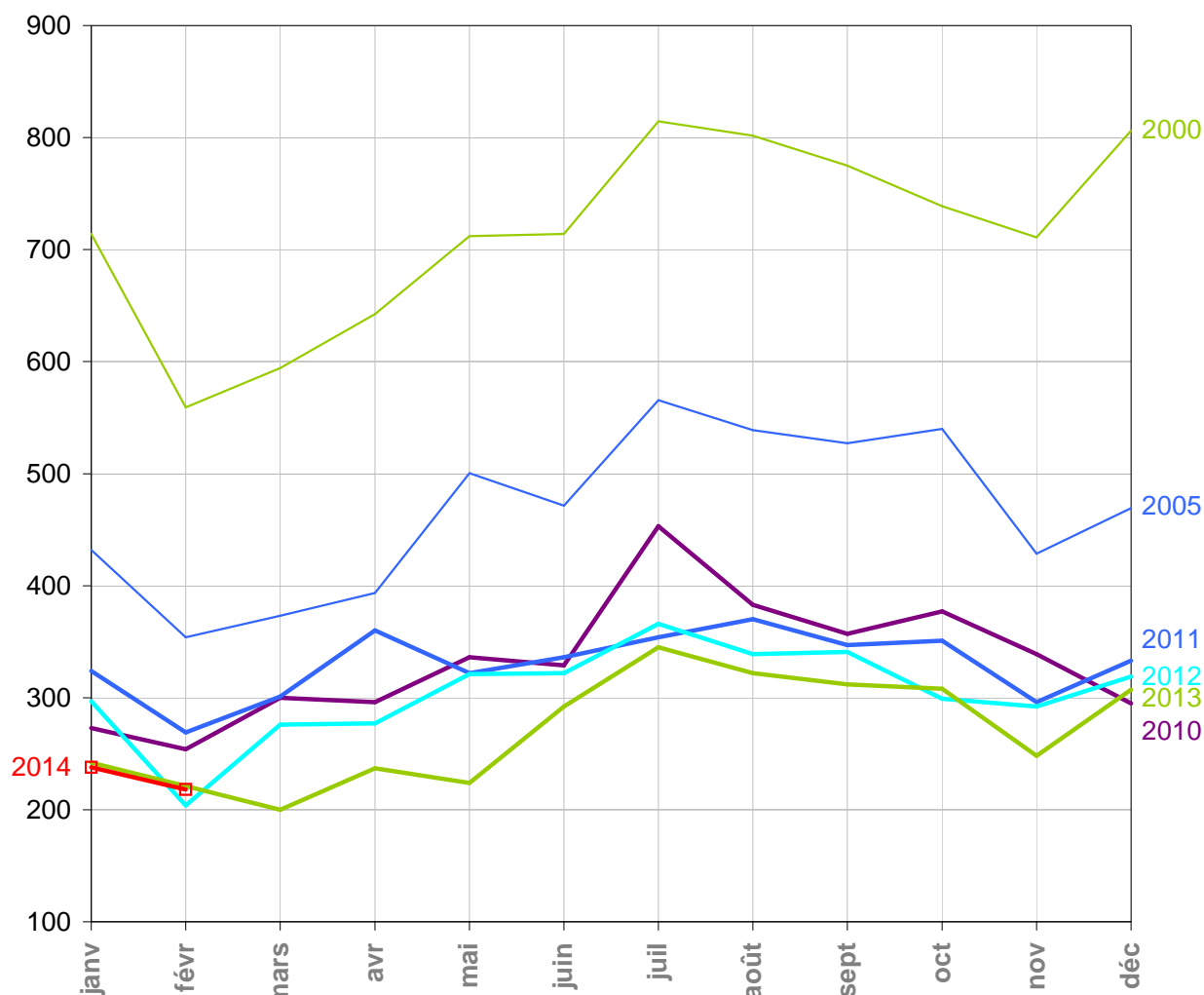
Les graphiques associés sont établis en valeurs indicielles, avec le même indice 1 il y a un an (en février 2013) et la même échelle des Y pour tous. Ainsi la valeur d'indice 1 représente 481 tués annuels chez les piétons, mais 1875 tués annuels chez les automobilistes, comme on le lit sur les tableaux correspondants.

Le graphique ci-contre ("Tous usagers"), également établi en valeurs indicielles, est identique à celui de la p.2, à l'échelle des Y près. Ceci pour faciliter la comparaison des tendances au sein de cette page.

La catégorie des "véhicules utilitaires légers" (VUL) n'est pas traitée isolément faute de source statistique, pas plus que les "autres" usagers : voitures, engins agricoles, autocars, etc. Les tués de ces catégories sont néanmoins incorporés aux totaux "Tous usagers".



Tués à 30 jours au mois par mois sur 15 ans



| | janv | févr | mars | avr | mai | juin | juil | août | sept | oct | nov | déc |
|-------------|------|------|------|-----|-----|------|------|------|------|-----|-----|-----|
| 2000 | 714 | 559 | 594 | 642 | 712 | 714 | 815 | 802 | 775 | 739 | 711 | 806 |
| 2005 | 432 | 354 | 373 | 393 | 500 | 471 | 566 | 539 | 527 | 540 | 429 | 469 |
| 2010 | 273 | 254 | 300 | 296 | 336 | 329 | 453 | 383 | 357 | 377 | 339 | 295 |
| 2011 | 324 | 269 | 301 | 360 | 322 | 336 | 354 | 370 | 347 | 351 | 296 | 333 |
| 2012 | 297 | 204 | 276 | 277 | 321 | 322 | 366 | 339 | 341 | 299 | 292 | 319 |
| 2013 | 242 | 221 | 200 | 237 | 224 | 292 | 345 | 322 | 312 | 308 | 248 | 307 |
| 2014 | 238 | 218 | | | | | | | | | | |

NB : En rouge dans le tableau, estimations provisoires (remontées rapides extrapolées).

En vert, données dites "quasi-définitives" issues du BAAC (définitives à quelques unités près).

En noir, données BAAC définitives.